

UMDNS - Software

Version 2.0



emtec)
e.v

Stromstraße 47
10551 Berlin-Mitte
Tel. +49 (0)30 74 74 30-0
Fax +49 (0)30 74 74 30-189
common@emtec.de
www.emtec.de

Benutzerhandbuch



UMDNS - Software Version 2.0

Benutzerhandbuch

Die emtec UMDNS-Software Version 2.0 ist zugunsten emtec e.V. nach Maßgabe des deutschen Urheberrechtsgesetzes geschützt. Jede Kopie, Reproduktion oder Weitergabe der Software oder ihrer Komponenten sind nur mit schriftlicher Genehmigung von emtec e.V. zulässig. Unberechtigte Reproduktion oder nicht autorisierter Vertrieb dieser Anwendung oder einer ihrer Komponenten wird gerichtlich verfolgt und kann zu erheblichen Strafen führen.

Hinweise zum Copyright für die Nomenklatur für Medizinprodukte UMDNS, sowie zum Copyright der von emtec e.V. zusätzlich gelieferten Daten (Einteilung in Fachgebiete, Definitionen, Hersteller-Adressen, Behörden-Liste und Bildmaterial), entnehmen Sie bitte den Lizenzbedingungen, die während der Installation angezeigt werden.

Die Informationen in diesem Dokument können ohne jede Vorankündigung Änderungen unterliegen. Dieses Dokument darf weder ganz noch teilweise kopiert oder übertragen werden, sofern keine ausdrückliche schriftliche Genehmigung durch emtec e. V. vorliegt.



emtec) ist ein Zusammenschluss von Praktikern der Krankenhaus-planung, Krankenhausmanagern, Ärzten, Pflegekräften und Medizintechnikern im Krankenhaus. Ziel ist es, aus den Erfahrungen bei Einsatz, Wartung und Instandhaltung medizin-technischer Geräte sowie der Analyse von Ausfallursachen und Sicherheitshinweisen, Grundlagenwissen aufzubereiten und als Entscheidungshilfen zu publizieren. emtec fördert den **Erfahrungsaustausch**, um die Einsatzbedingungen der Geräte zu verbessern bzw. die medizinisch-technischen Qualifikation der Anwender zu erhöhen.

emtec führt **Fortbildungsveranstaltungen** durch, um die Wirtschaftlichkeit und Sicherheit der Medizintechnik zu verbessern sowie die bedarfsgerechte Geräteauswahl und Qualitätssicherung der Technik in Diagnose und Therapie zu unterstützen. Die Themen stammen dabei aus den Bereichen Technik, Medizin, EDV, Controlling, Management Kommunikation und Recht.

Auf dem Gebiet der medizin-technischen Weiterbildung bietet **emtec** den besonderen Service der Dozentenvermittlung, Unterstützung bei der Seminarvorbereitung bzw. -durchführung und bei Schulungen für Ärzte und Pflegekräfte im Krankenhaus an.

emtec hat im Auftrag des Deutschen Institutes für medizinische Dokumentation und Information (DIMDI) die amtliche deutschsprachige Version des Universal Medical Nomenclature Systems (**UMDNS**) erstellt. In dem CEN-Projekt Global Medical Device Nomenclature (**GMDN**) war **emtec** sowohl im Bereich der Expert Advisory Teams (EAT) als auch im Bereich der Device Expert Task Groups (DETG) aktiv.

emtec pflegt eine **Datenbank** der Medizintechnik, in welcher Erfahrungen aus Planungsprojekten mit den Einsatzerfahrungen aus dem laufenden Betrieb und der Instandhaltung zusammengefasst werden.

emtec kooperiert mit einer Reihe von **Partnerinstituten** auf dem Gebiet der Medizintechnik und des Krankenhauswesens, so z. B. in Italien, den Niederlanden, Großbritannien, Schweden, Frankreich, den USA, Norwegen, Finnland, Ungarn und Griechenland.

Im Interesse des internationalen Erfahrungsaustausches sind die vorgenannten Institute in der **International Devices Group** (IMDG) zusammengeschlossen, einem Informationsverbund über Geräte- und Systemvergleiche, Einsatzaspekte und Sicherheitsprobleme in der Medizintechnik.

Teil 9 - UMDNS-Nomenklatur

Nomenklatur für Medizinprodukte - UMDNS

Zur Durchführung der nach europäischem Recht vorgeschriebenen **Anzeige-** und **Meldepflichten** bei Medizinprodukten ist von der Euro-päischen Kommission eine einheitliche Nomenklatur vorgesehen. Die Europäische Kommission hat mit der Erarbeitung dieser Nomenklatur das Europäische Komitee für Normung (CEN) in Zusammenarbeit mit der Internationalen Organisation für Normung (ISO) beauftragt. Bis zur Fertigstellung dieser Nomenklatur hat CEN die Verwendung der Universal Medical Device Nomenklatur System (**UMDNS**) empfohlen.

Das Deutsche Institut für medizinische Dokumentation und Information (**DIMDI**), Köln, hat im Auftrag des Bundesministeriums für Gesundheit die deutschsprachige Fassung der Nomenklatur für Medizinprodukte UMDNS, Version 1.0, Stand: 1. September 1996, herausgegeben.

Diese Nomenklatur soll insbesondere zur Verschlüsselung von Medizinprodukten bei der Anzeige der klinischen Prüfung (§ 17 Abs. 6 MPG), der allgemeinen Anzeigepflicht (§ 25 MPG), der Mitteilung der Sicherheitsbeauftragten (§ 31 Abs. 4 MPG) sowie den Meldungen und Berichten von Vorkommnissen/Beinahe-Vorkommnissen im Rahmen der Abwehr von Risiken aus Medizinprodukten (§§ 29 und 30 MPG) eingesetzt werden.

(Auszug aus der Bekanntmachung des Bundesministeriums für Gesundheit, 27. 02. 1997)

Zwischenzeitlich ist die erweiterte **Version 1.1** des deutschen UMDNS von DIMDI herausgegeben worden. Diese enthält vollständig und unverändert alle deutschen Hauptbegriffe der Version 1.0 und zusätzlich deutsche Synonyme, was eine Gesamtzahl von ca. 18 000 Begriffen ergibt.

emtec hat die **UMDNS-Software** Version 2.0 entwickelt, durch die Sie sich einerseits in der Vielzahl der Begriffe zurechtfinden sollen und andererseits die Möglichkeit haben, die gesetzlich vorgeschriebenen Aufgaben zügig zu erfüllen.

Inhaltsverzeichnis

Teil 1 – Installation.....5
Systemvoraussetzungen.....5
Installation.....5
Teil 2 – Neues in der Version 2.0.....6
Inhalt.....6
Funktion.....6
Teil 3 – Katalogauswahl.....7
31 Fachgebiete.....7
Teil 4 – Suchfunktionen.....8
Schnellsuche – UMDNS-Begriff/ -Code.....8
Detailsuche – UMDNS-Begriff.....9
Suche – Herstellerverzeichnis.....10
Suche – Behördenverzeichnis.....11
Suche – Begriffsdefinition.....12
Suche – Gerätebilder.....13
Teil 5 – Filter setzen.....14
Teil 6 – MPG-Anzeigen-/Vorkommnisse-Programm.....15
Teil 7 – Druckfunktionen.....16
Teil 8 – Hilfe.....17
Teil 9 – UMDNS-Nomenklatur.....18

Teil 8 - Hilfe-Datei

Kurzhilfe



Die UMDNS-Software enthält keinen ausführlichen Hilfe-Assistenten, wenn Sie die Hilfe über **[Hilfe] - [Inhalt]** oder das **Fragezeichen** in der Symbolleiste aufrufen, öffnet sich ein Fenster mit folgendem Hinweis:

Hinweise zur Verwendung der Software

Die wesentlichsten Steuerungselemente der Anwendungen verfügen über eine Kurzhilfe. Diese wird angezeigt, wenn man mit der Maus 1-2 Sekunden über dem Objekt verweilt

Farblich hervorgehobene Spaltenköpfe in Tabellen haben folgende Zusatzfunktionen:

- **grau:** die Sortierung nach dieser Spalte ist möglich
- **rot:** die Sortierung nach dieser Spalte ist aktiv

Bei aktiver Sortierung kann auch eine Schnellsuche durchgeführt werden. Im Katalog steht hierzu ein Eingabefeld zur Verfügung, in welches Sie den gesuchten Begriff oder den Gerätecode eintragen. In den anderen Dialogen klicken Sie mit der rechten Maustaste und können dann den gesuchten Begriff eingeben. Während der Eingabe wird in der Übersicht automatisch der ähnlichste Datensatz gesucht.

Sie können diese Kurzanleitung ergänzen, indem Sie weitere Anmerkungen hinzufügen. Beim Schließen des Dialogs werden die Änderungen automatisch gespeichert und stehen künftig zur Verfügung.

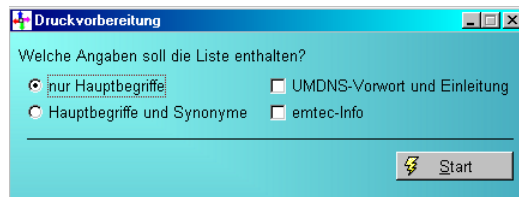
Lesen Sie daher bitte das **Handbuch** sorgfältig durch. Sollten Sie noch Fragen zur Software haben, **wenden Sie sich bitte an uns.**

Teil 7 - Druckfunktionen

Ausdruck der UMDNS-Nomenklatur

Die UMDNS-Software bietet Ihnen die Möglichkeit den gesamten Begriffs-Katalog bzw. eine Abfrage von bestimmten Begriffen durch *Filter setzen* auszudrucken (diese Vorgänge nehmen etwas Zeit in Anspruch).

Zum *Druckvorbereitungs-Fenster* (siehe Abb.) gelangen Sie über **[Datei] - [Auszug Drucken]** oder durch Klicken des **Auszug Drucken -Symbols** in der Symbolleiste.



Hier können Sie auswählen welche Angaben der Ausdruck enthalten soll. Wenn Sie die **Befehlsfläche [Start]** anklicken öffnet sich zunächst ein Fenster mit der Seitenansicht des Ausdrucks, klicken Sie auf das **Drucker -Symbol** in der Symbolleiste wird der Ausdruck gestartet.

Einen Ausdruck ausgewählter UMDNS-Begriffe nachdem sie einen Filter gesetzt haben, erhalten Sie durch Klicken auf das **Drucker -Symbol** in der Symbolleiste (es wird aktiv, wenn ein Filter gesetzt wurde).



Teil 1 - Installation

Systemvoraussetzungen

Die emtec UMDNS-Software Version 2.0 erfordert Windows 95, 98, Me, 2000 oder Windows NT. Die Software ist nicht lauffähig unter Windows 3.x. Die freie Festplattenkapazität sollte mind. 100 MB betragen. Optimale Leistungen der Software erreichen Sie mit mind. 32 MB RAM.

Installation

- 1) Legen Sie die UMDNS CD-ROM ein, danach sollte die Installations-routine automatisch starten. Wird dieser Autostart nicht durchgeführt, wählen Sie **Start, Ausführen**, geben Sie **D:\setup.exe** ein (D:\ steht für die CD-ROM-Laufwerksangabe) und folgen Sie den Anweisungen.
- 2) Während der Installation wird das Setup-Programm eine Reihe von Dialogfeldern mit Eingabeaufforderungen öffnen. Sie sollten jeweils die Befehlsschaltfläche **[Weiter]**, **[OK]** oder **[Ja]** anklicken, um die UMDNS-Software-Standard-einstellungen zu übernehmen.
- 3) Mit der Standardinstallation wird automatisch das von DIMDI veröffentlichte **grips-DEPC-MPG-Vorkommnisse- bzw. -Anzeigen-Erfassungsprogramm** installiert. Sollten Sie dieses Programm schon installiert haben bzw. möchten Sie die Installation des Programms unterdrücken, dann klicken Sie während der Installationsroutine im Dialogfenster **Setup-Typ** den Eintrag Benutzer an, im folgenden **Komponenten-Wählen** Fenster, können Sie das Häkchen zum Eintrag DIMDI-Software entfernen, folgen Sie den weiteren Anweisungen.

Teil 2 - Neues in der Version 2.0

Inhalt

- ⇒ ausgewählte **Definitionen** zu jetzt ca. **750** Begriffen
- ⇒ **Bildmaterial** zu ca. 200 Begriffen
- ⇒ **Herstellerverzeichnis** mit mehr als 800 Einträgen / Verknüpfung zu ca. 6500 Begriffen
- ⇒ Überarbeitung der **Behörden-Adressen**
- ⇒ Einarbeitung **weiterer Synonyme** als Suchhilfe

Funktionen

- ⇒ jetzt auch **Suche** nach dem **UMDNS-Code** möglich (siehe Teil 4.1)
- ⇒ Änderung der **Sortierreihenfolge** UMDNS-Begriff bzw. -Code (siehe Teil 4)
- ⇒ **Suchfunktionen** im **Herstellerverzeichnis** (siehe Teil 4.3)
- ⇒ **Suchfunktionen** im **Behördenverzeichnis** (siehe Teil 4.4)

Teil 6 - MPG-Anzeigen-/Vorkommnisse-Programm

Zugang zum DIMDI grips-DEPC-MPG-Vorkommnisse/-Anzeigen-Erfassungsprogramm

Mit der Standardinstallation der UMDNS-Software wird automatisch das von DIMDI veröffentlichte **grips-DEPC-MPG-Vorkommnisse- bzw. -Anzeigen-Erfassungsprogramm** installiert. Eine detaillierte Bedienungsanleitung zu den beiden Programmen finden Sie im Windows Start-Menü unter **[Programme] - [UMDNS] - [Einführung MPG-Anzeigen]** bzw. **[Einführung MPG-Anzeigen]**.

Zu dem **grips- DEPC- MPG- Vorkommnisse- Erfassungsprogramm** gelangen Sie über **[Datei] - [Meldeformular MPG-Vorkommnisse]** oder durch Klicken des **MPG-Vorkommnisse -Symbols** in der Symbolleiste.



Zu dem **grips- DEPC- MPG- Anzeigen-Erfassungsprogramm** (siehe Abb.) gelangen Sie über **[Datei] - [Meldeformular MPG-Anzeigen]** oder durch Klicken des **MPG-Anzeigen-Symbols** in der Symbolleiste.



Zum **Einfügen des UMDNS-Begriffs**, beachten Sie bitte den Hinweis auf der Abbildung.

Teil 5 - Filter setzen

Begriffs-Abfrage durch Filter setzen

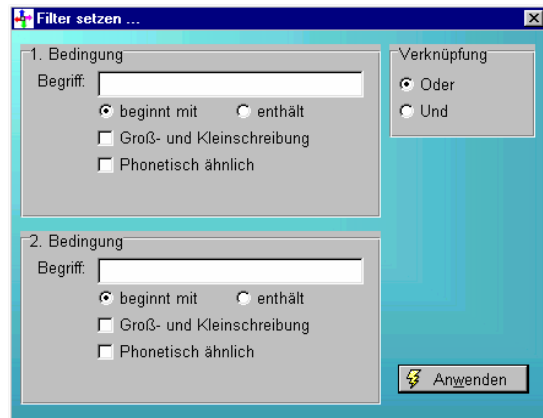
Zu dem Fenster *Filter setzen* (siehe Abb.) gelangen Sie über **[Bearbeiten]** - **[Filter setzen]** oder durch Klicken des **Filtern-Symbols** in der Symbolleiste.



Hier haben Sie die Möglichkeit eine **Auswahl-Liste** von UMDNS-Begriffen nach bestimmten Kriterien zu erstellen.

Sie können zwischen einer Abfrage nach *Beginnend mit* oder *Position beliebig* wählen, auch die Groß-/Kleinschreibung kann berücksichtigt werden. Es können max. **zwei Bedingungen** gestellt werden, die durch **UND** bzw. **ODER** verknüpft werden.

Klicken Sie auf die Befehlsfläche **[Auswählen]** und die Abfrage wird gestartet, dieser Vorgang kann je nach Rechnerleistung einige Zeit dauern.



Die Auswahl wird aufgehoben durch **[Bearbeiten]** - **[Filter aufheben]** oder durch Klicken des **Filtern beenden-Symbols** in der Symbolleiste.

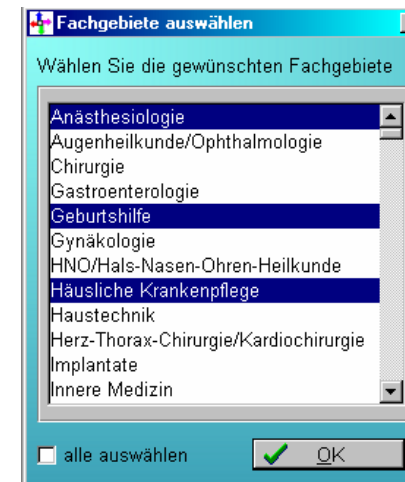


Teil 3 - Katalogauswahl

Fachgebiete

emtec hat die einzelnen UMDNS-Begriffe und **Synonyme 31 Fachgebieten** zugeordnet, dabei kann ein UMDNS-Begriff natürlich gleichzeitig mehreren Fachgebieten zugeordnet sein. Die UMDNS-Software bietet Ihnen die Möglichkeit alle, ein oder mehrere Fachgebiete zu **wählen**.

Beim Programmstart wird folgendes Fenster angezeigt:



Als Standardeinstellung werden alle Fachgebiete angezeigt, wenn Sie ein oder mehrere Fachgebiete wählen möchten **entfernen** Sie das **Häkchen** im Feld *alle auswählen*, markieren Sie die gewünschten Fachgebiete (durch gleichzeitiges Drücken der **[STRG]-Taste** können mehrere Fachgebiete markiert werden - siehe Bild) und klicken Sie anschließend auf **[OK]**.



Zu dem Fenster *Fachgebiete auswählen* gelangen Sie auch über **[Datei]** - **[Katalog]** oder durch Klicken des Katalog-Symbols in der Symbolleiste.

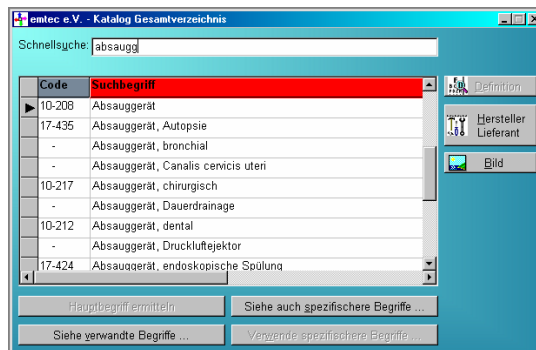
Teil 4 - Suchfunktionen

4.1 Schnellsuche - UMDNS-Begriff/-Code

Nach der Auswahl der Fachgebiete gelangen Sie zum Hauptfenster des Programms *Katalog-Verzeichnis*, dort finden Sie eine **alphabetisch** sortierte Liste aller UMDNS-Hauptbegriffe und Synonyme. Im Feld **Schnellsuche** können Sie den gesuchten Begriff eingeben (siehe Abb.).

Haben Sie ein **Synonym** (ohne UMDNS-Code) gewählt, wird durch Doppelklick auf das Synonym bzw. wenn Sie die **Befehlsfläche [Hauptbegriff ermitteln]** anklicken, der UMDNS-Hauptbegriff angezeigt. Synonyme mit Sternchen * sind von emtec eingeführte Suchhilfen.

Die Befehlsflächen [Siehe verwandte Begriffe], [Siehe auch spezifischere Begriffe], [Verwende spezifischere Begriffe], [Definition], [Hersteller/ Lieferant] und [Bild] sind selbst sprechend.



Durch Doppelklick auf die *Tabellenüberschrift Code* wird **die Schnell-suche** nach dem **UMDNS-Code** aktiviert. Im Feld **Schnellsuche** können Sie nun nach dem gewünschten UMDNS-Code suchen (Eingabe ohne Binde-strich!!). An der rot markierten Tabellenüberschrift erkennen Sie, welche der beiden Sortierungen aktiv ist.

Teil 4 - Suchfunktionen

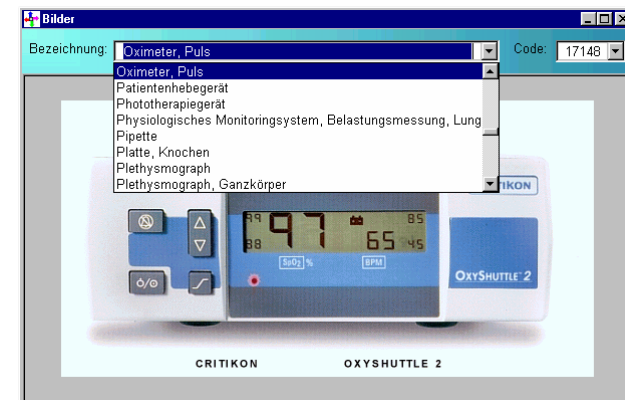
4.6 Suche - Gerätebilder

Zu dem Fenster *Bilder* (siehe Abb.) gelangen Sie über **[Datei] - [Bilder]** oder durch Klicken des **Bilder-Symbols** in der Symbolleiste.



Hier finden Sie ein **alphabetische** Liste der ca. 200 UMDNS-Begriffe zu denen ein Gerätebild vorliegt. Durch Anklicken der *ListBox Bezeichnung* bzw. *Code* wird die **Bilderliste** angezeigt, hier können Sie einen Begriff bzw. Code auswählen.

Eine andere Möglichkeit ein **Bild auszuwählen** ist, die Eingabe des entsprechenden Begriffes in das Feld *Bezeichnung* bzw. die Eingabe des UMDNS-Codes in das Feld *Code* und das anschließende Betätigen der **[Return]-Taste**. Existiert zum eingegebenen Begriff bzw. Code kein Bild, springt die Anzeige auf den nächst ähnlichen Begriff bzw. Code.



Teil 4 - Suchfunktionen

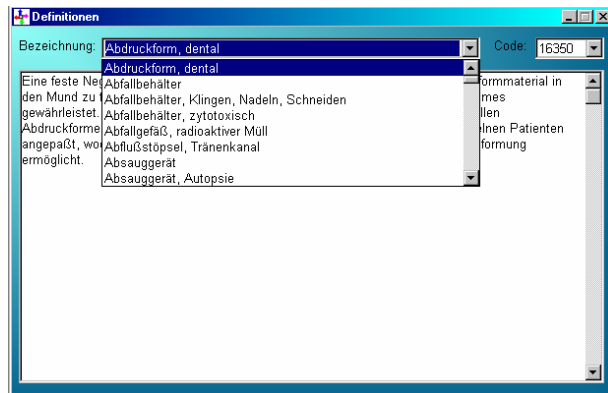
4.5 Suche - Begriffsdefinitionen

Zu dem Fenster *Definitionen* (siehe Abb.) gelangen Sie über **[Datei] - [Definitionen]** oder durch Klicken des **Definitionen-Symbols** in der Symbolleiste.



Hier finden Sie eine **alphabetische** Liste der ca. 750 UMDNS-Begriffe zu denen eine Definition vorliegt. Durch anklicken der *ListBox Bezeichnung bzw. Code* wird die **Definitionliste** angezeigt, hier können Sie einen Begriff bzw. Code auswählen.

Eine andere Möglichkeit eine **Definition auszuwählen** ist, die Eingabe des entsprechenden Begriffes in das Feld *Bezeichnung* bzw. die Eingabe des UMDNS-Codes in das Feld *Code* und das anschließende Betätigen der **[Return]**-Taste. Existiert zum eingegebenen Begriff bzw. Code keine Definition, springt die Anzeige auf den nächst ähnlichen Begriff bzw. Code.



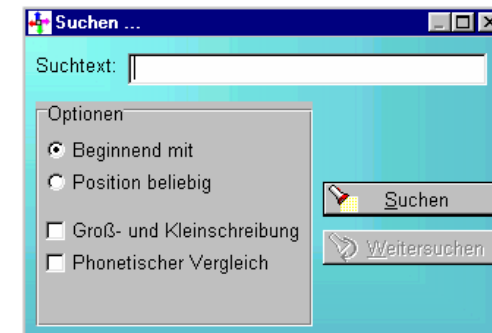
Teil 4 - Suchfunktionen

4.2 Detailsuche - UMDNS-Begriff

Zu dem Fenster *Suchen* (siehe Abb.) gelangen Sie über **[Bearbeiten] - [Suchen]** oder durch Klicken des **Suchen-Symbols** in der Symbolleiste.



Hier können Sie zwischen einer Suche nach *Beginnend mit* oder *Position beliebig* wählen, auch die Groß-/Kleinschreibung kann berücksichtigt werden. Geben Sie einen Suchbegriff ein und klicken sie auf die Befehlsfläche **[Suchen]**, in der UMDNS-Tabelle wird dann der erste Begriff angezeigt, der den von Ihnen vorgegebenen Suchkriterien entspricht. Den entsprechend nächsten Begriff finden Sie entweder durch Anklicken der Befehlsfläche **[Weitersuchen]** im *Suchen*-Fenster oder, falls Sie dieses schon geschlossen haben, durch **[Bearbeiten] - [Weitersuchen]** oder durch Anklicken des Weitersuchen-Symbols in der Symbolleiste.



Teil 4 - Suchfunktionen

4.3 Suche - Herstellerverzeichnis

Zu dem Fenster *Hersteller-Suche* (siehe Abb.) gelangen Sie über **[Datei]** - **[Firmen]** oder durch Klicken des **Hersteller-Symbols** in der Symbolleiste.



Hier finden Sie ein **alphabetische** Liste aller erfassten Hersteller bzw. Lieferanten und deren Anschrift. Durch Anklicken der *TabBox Details* wird die **Firmenanschrift** angezeigt.

Bezeichnung	Suchbegriff	Ort	PLZ
3M Medica GmbH	3M Medica	Borken	
A-1 Dental-Vertrieb Beyer+Hä	A-1 Dental	Kassel	
A. Krüss Werkstätten für Opti	Krüss, Werkstätten	Hamburg	
A. Menarini Diagnostics Gmb	Menarini Diagnostics, A.	Neuss	
A.R.C. Laser GmbH	A.R.C.	Eckental-Forth	
AAM GmbH	AAM	Friedrichshafen	
AAP Implantate AG	AAP	Berlin	
Abbott GmbH	Abbott	Wiesbaden	
Abele medi-tec	Abele medi-tec	Tuttlingen	
Abimed Analysen-Technik Grr	Abimed	Langenfeld	
ABX Diagnostics	ABX	Göppingen	
Accura Medizintechnik GmbH	Accura	Karben	
ACIG Anstellung von Chirur	ACIG	Tuttlingen	

Durch Doppelklick auf die *Tabellenüberschrift Suchbegriff* bzw. *Ort* wird die Sortierung nach dem **Suchbegriff** bzw. nach dem **Ort** aktiviert. Der Unterschied zwischen der Bezeichnung und dem Suchbegriff wird an dem Beispiel der Firma A. Krüss (siehe Tabelle Zeile 3) deutlich.

Durch Mausklick rechts in der Tabelle, wird das **kleine Schnellsuch-Fenster** (siehe Abb. unten) geöffnet, hier können Sie einen Suchbegriff eingeben, der dann im Tabellenfenster angezeigt wird.



An der rot markierten Tabellenüberschrift erkennen Sie, welche der drei Sortierungen aktiv ist bzw. wonach im Schnellsuch-Fenster gesucht wird.

Teil 4 - Suchfunktionen

4.4 Suche - Behördenverzeichnis

Zu dem Fenster *Behörden-Suche* (siehe Abb.) gelangen Sie über **[Datei]** - **[Behörden]** oder durch Klicken des **Behörden-Symbols** in der Symbolleiste.



Hier finden Sie ein **alphabetische** Adressen-/Code-Liste aller Behörden und der Bundeswehr, die mit Anzeigen nach § 25 MPG befasst sind. Durch anklicken der *TabBox Details* wird die **Behördenanschrift** angezeigt.

Behörden	LAND	Ort	Straße
Amtd für Arbeitsschutz Erfurt	THU	Erfurt	Linderbacher We
Amtd für Arbeitsschutz Gera	THU	Gera	Otto-Dix-Str. 9
Amtd für Arbeitsschutz Nordhausen	THU	Nordhausen	Geihart-Hauptma
Amtd für Arbeitsschutz Suhl	THU	Suhl	Neuer Friedberg 5
Amtd für das Eichwesen	SHS	Kiel	Düppelstr. 63
Arzneimittelüberwachungs- und -prüfstelle Meck	MVP	Schwerin	Wismarsche Str
Bayarisches Landesamt für Maß und Gewicht	BAY	München	Franz-Schrank-St
Behörde für Arbeit, Gesundheit und Soziales - A	HHA	Hamburg	Adolph-Schönfeld
Bezirksregierung Ansborg - Dezernat 24	NRW	Ansborg	Siebertstr. 1
Bezirksregierung Braunschweig	NDS	Braunschweig	Bühweg 36
Bezirksregierung Detmold - Dezernat 24	NRW	Detmold	Leppoldstr. 13
Bezirksregierung Düsseldorf - Dezernat 24	NRW	Düsseldorf	Fischerstr. 10
Bezirksregierung Hannover	NDS	Hannover	Am Waterlooplatz
Bezirksregierung Koblenz	RHP	Koblenz	Stresemannstr. 3

Durch Doppelklick auf die *Tabellenüberschrift Land* bzw. *Ort* wird die Sortierung nach dem **Bundesland** bzw. nach dem **Ort** aktiviert. Eine Auswahl aller Behörden **eines** Bundeslandes können Sie treffen, wenn sie auf die Befehlsfläche **[Bundesland auswählen]** klicken.

Durch Mausklick rechts in der Tabelle, wird das **kleine Schnellsuch-Fenster** (siehe Abb. unten) geöffnet, hier können Sie einen Suchbegriff eingeben, der dann im Tabellenfenster angezeigt wird.



An der rot markierten Tabellenüberschrift erkennen Sie, welche der drei Sortierungen aktiv ist bzw. wonach im Schnellsuch-Fenster gesucht wird.

